

ΔΡΑΣΤΗΡΙΟΤΗΤΕΣ ΑΠΟΤΙΜΗΣΗΣ ΤΟΥ ΠΠΣ

Στα πλαίσια του ερευνητικού προγράμματος «Αναβάθμιση του ΠΠΣ του Τμήματος Πολιτικών Μηχανικών» συστήθηκε ομάδα εργασίας με υπεύθυνο τον ΑΚ κ. Α. Πρωτοπαπά και βοηθό έρευνας την ΜΦ Α. Λαζαρίδου. Λόγω περικοπής του αρχικού προϋπολογισμού η αποτίμηση περιορίστηκε μόνο σε ζητήματα που αφορούν ακαδημαϊκά δεδομένα. Στην ομάδα εργασίας συμμετείχαν κατά περίπτωση η ΕΚ κ. Μ. Κώνστα, ο ΑΚ κ. Ι. Διαμαντής (πρώην Πρόεδρος του Τμήματος και νυν Κοσμήτορας της Πολυτεχνικής Σχολής), η κ. Χ. Μπουραζάνη (Γραμματέας του Τμήματος) και διοικητικοί υπάλληλοι της Γραμματείας. Μέχρι σήμερα προγραμματίστηκαν και ολοκληρώθηκαν οι παρακάτω δραστηριότητες:

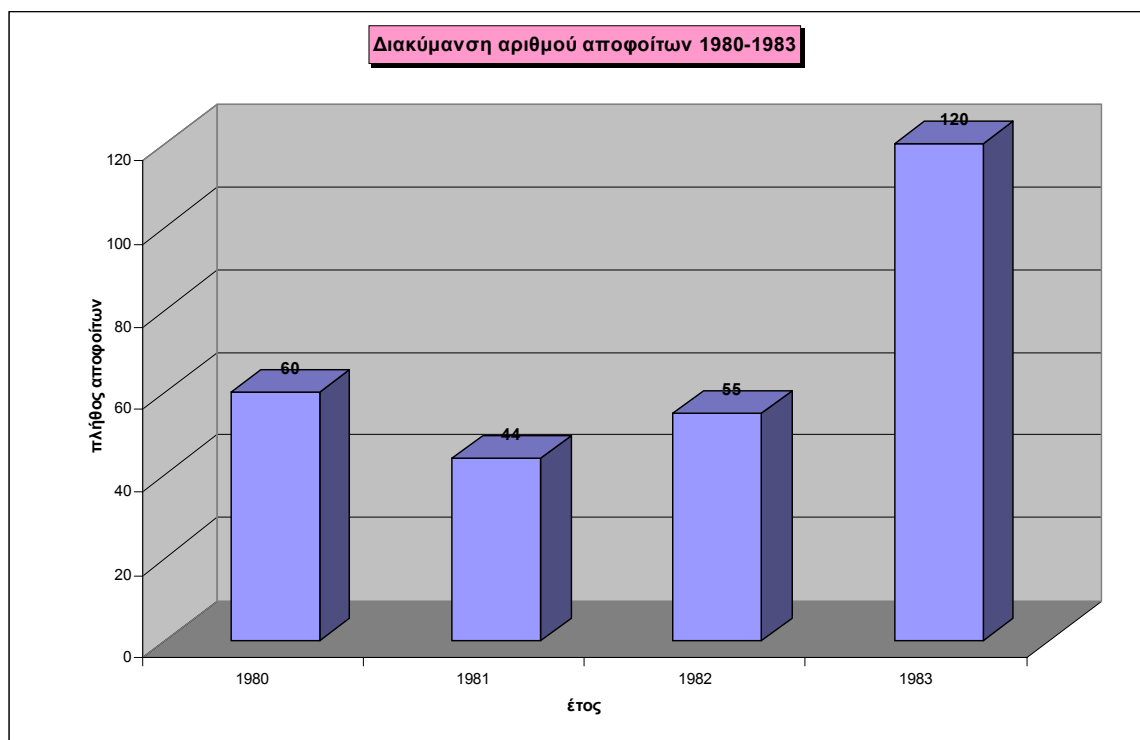
- (α) Περιγραφές των μαθημάτων και εβδομαδιαίος προγραμματισμός τους
- (β) Δημιουργία βάσης δεδομένων με βασικές πληροφορίες για τους 2372 αποφοίτους του Τμήματος (μέχρι το 2003)
- (γ) Διαμόρφωση ερωτηματολογίου για τους αποφοίτους του Τμήματος
- (δ) Στατιστικές αναλύσεις για τους αποφοίτους των περιόδων 1980-83, 1990-93 και 2000-03, οι οποίες παρουσιάζονται στην παρούσα έκθεση

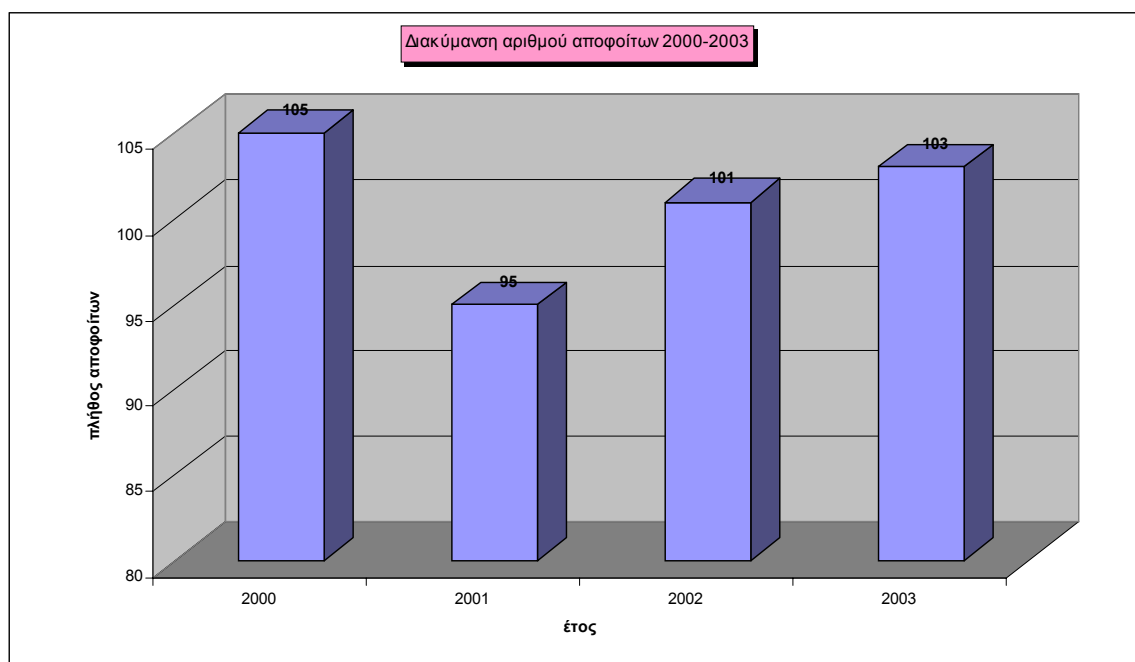
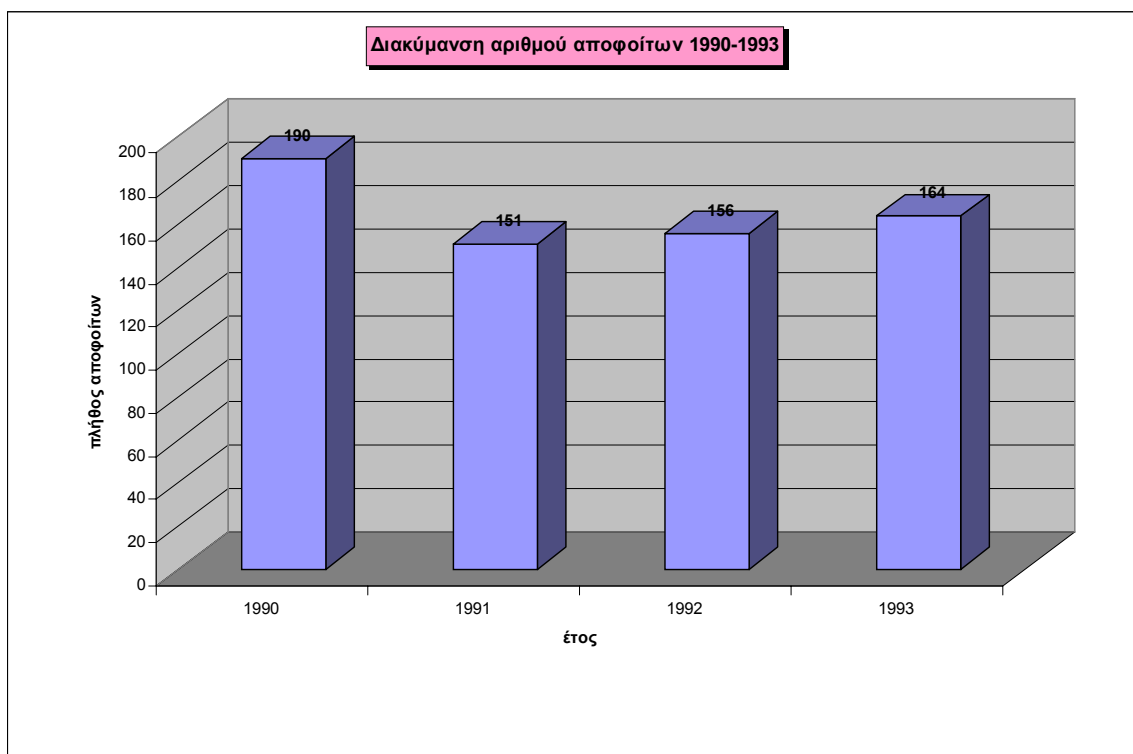
Εισαγωγή

Η συλλογή στοιχείων και πληροφοριών για τους αποφοίτους του τμήματος Πολιτικών Μηχανικών, σχετικά με τον μέσο όρο βαθμολογίας τους, την ηλικία αποφοίτησης και τον τόπο καταγωγής ή προέλευσής τους (δηλαδή τον νομό ή την πόλη απ' όπου κατάγονταν ή στην οποία έμεναν πριν από την εισαγωγή τους στο πανεπιστήμιο), αντιμετώπισε αρχικά την δυσκολία ότι οι πληροφορίες υπήρχαν μόνο σε έντυπη μορφή στα Βιβλία Αποφοίτων του Τμήματος. Η έρευνα περιορίστηκε σε 3 συνολικά τετραετίες λειτουργίας του ιδρύματος, τις τετραετίες 1980-1983, 1990-1993, 2000-2003. Επιλέχθηκε μια δεκαετής χρονική απόσταση μεταξύ της αρχής των τετραετιών, ώστε να καταστεί δυνατή μια σύγκριση μεταξύ των στοιχείων για κάθε μια από αυτές και να προκύψει έτσι μια συνολική άποψη για τους αποφοίτους του τμήματος από τα πρώτα χρόνια της ίδρύσης του, μέχρι και σήμερα. Παρακάτω παρουσιάζονται αναλυτικά τα τελικά διαγράμματα τα οποία διαμορφώθηκαν μετά από την κατάλληλη στατιστική επεξεργασία των συλλεχθέντων πληροφοριών.

Αριθμός αποφοίτων ανά έτος

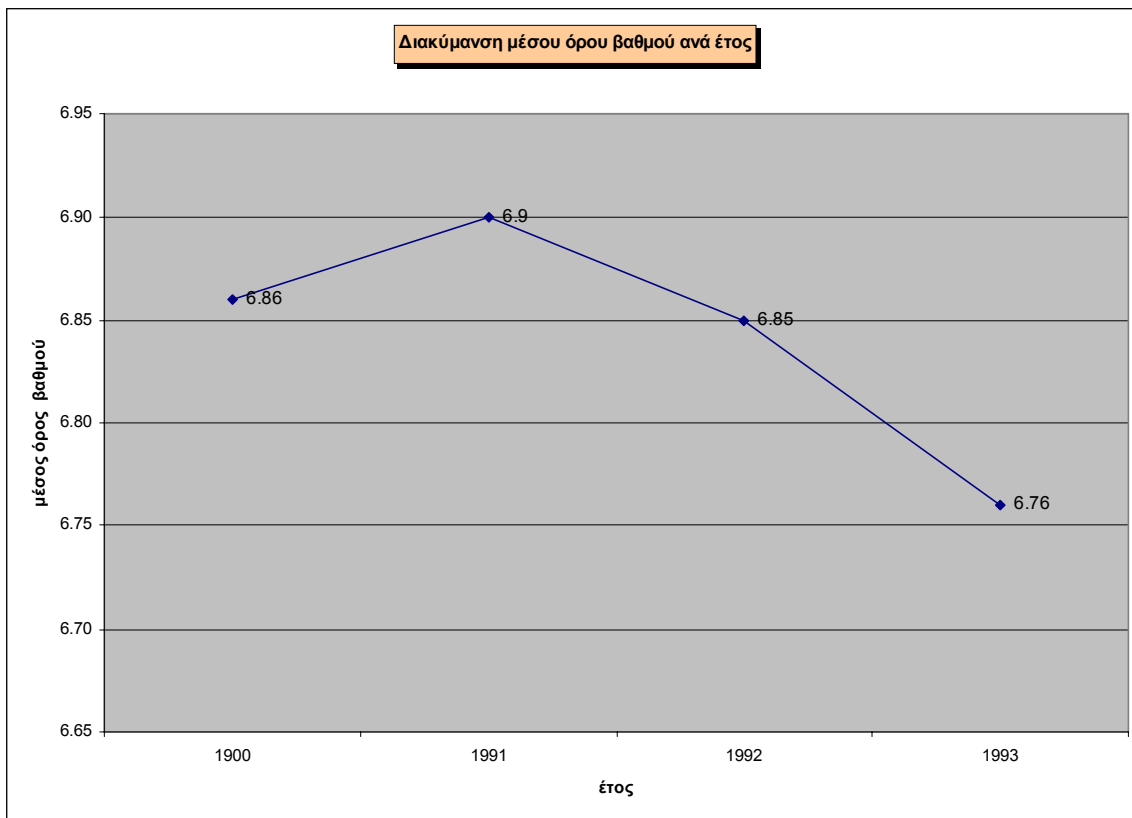
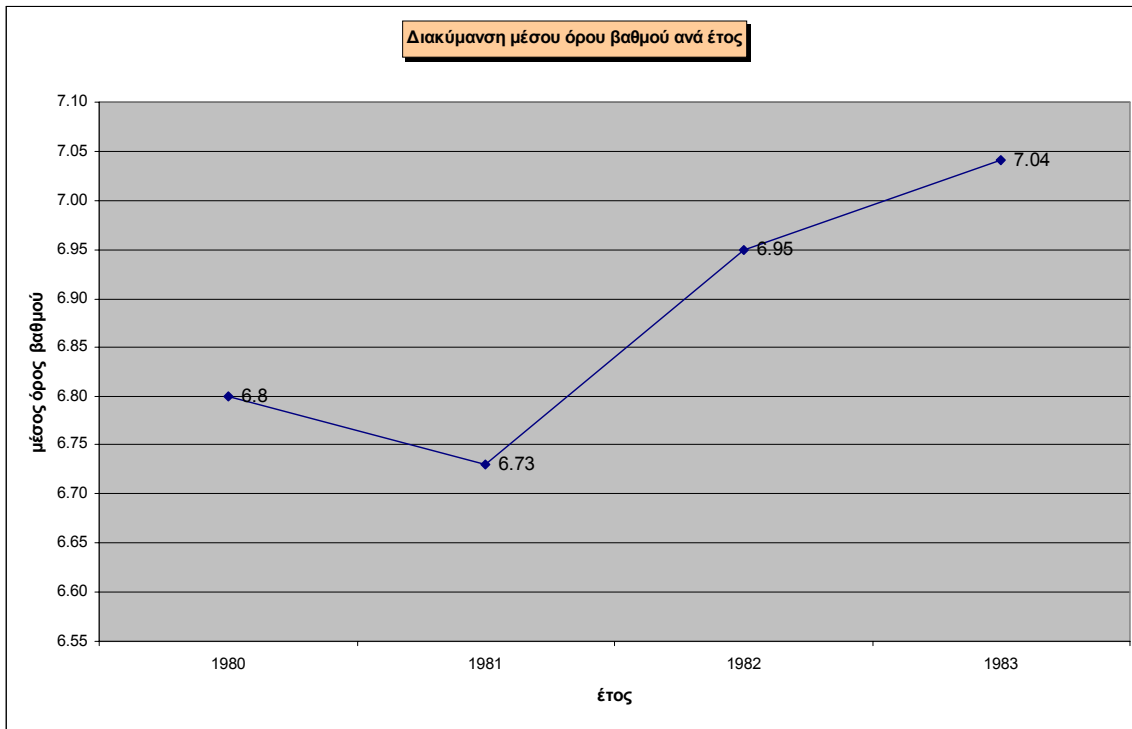
Στους παρακάτω πίνακες παρουσιάζεται η διακύμανση του αριθμού των αποφοίτων ανά έτος, για κάθε μια από τις τρεις τετραετίες. Το έτος 1980 η σχολή συμπληρώνει πέντε χρόνια ιδρύσεως και βγάζει τους πρώτους διπλωματούχους Πολιτικούς Μηχανικούς, συνολικά 60 στον αριθμό. Ακολουθούν οι χρονιές 1981 και 1982 με 44 και 55 αποφοίτους αντίστοιχα. Τα χαμηλά νούμερα στο πλήθος των αποφοίτων έρχεται να ανατρέψει η χρονιά 1983 κατά την οποία ορκίστηκαν συνολικά 120 άτομα. Παρατηρείται δηλαδή μια αύξηση περίπου 50%. Μετά από δέκα περίπου χρόνια κατά την τετραετία 1990-1993 στο πλήθος των αποφοίτων ανέρχεται στους 190, 151, 156 και 164, για κάθε χρονιά αντίστοιχα. Παρατηρείται αύξηση του αριθμού ο οποίος δεν πέφτει κάτω από το 150. Τέλος την περίοδο 2000-2003 τα αντίστοιχα νούμερα είναι 105, 95, 101, 103. Μείωση σε σχέση με την προηγούμενη τετραετία. Ωστόσο η τιμή κυμαίνεται στα επίπεδα του 100 με ένα εύρος τιμών ± 5 .

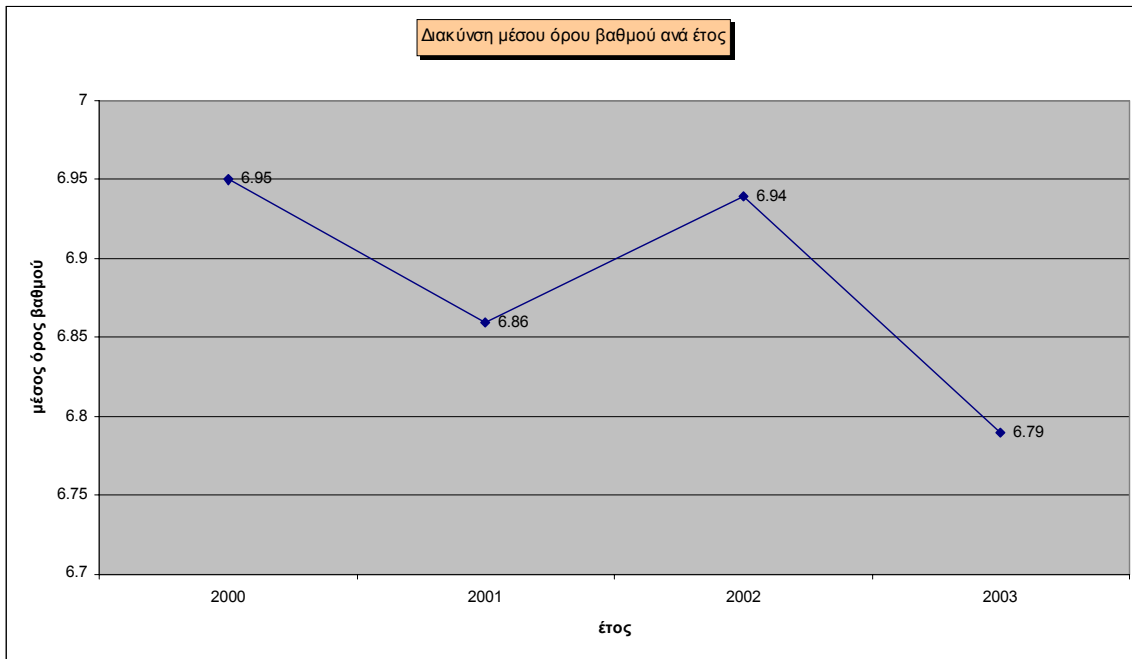




Μέσος όρος βαθμών αποφοίτησης

Στους παρακάτω πίνακες παρουσιάζεται η διακύμανση του μέσου όρου των βαθμών αποφοίτησης ανά έτος, για κάθε μια από τις τρεις τετραετίες. Αυτός κυμαίνεται μεταξύ 6.00 και 7.04 με μια ανοδική τάση , 6.76 και 6.90 με μια μάλλον καθοδική τάση και 6.79 έως 6.95. Γενικότερα τα πρώτα χρόνια λειτουργίας παρατηρούνται καλύτεροι βαθμοί αποφοίτησης απ' ότι στα επόμενα.

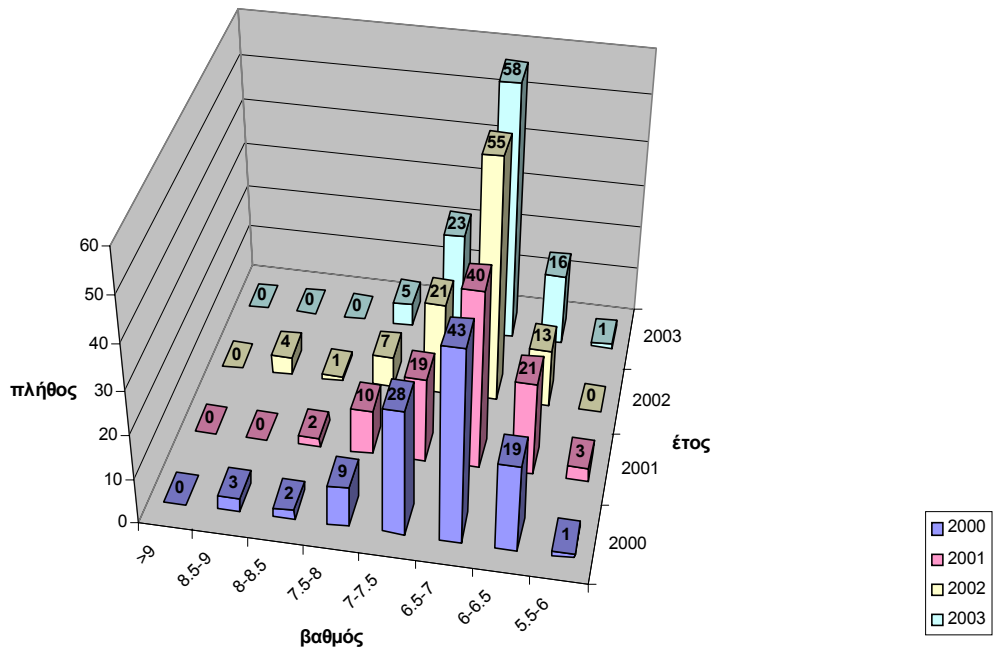




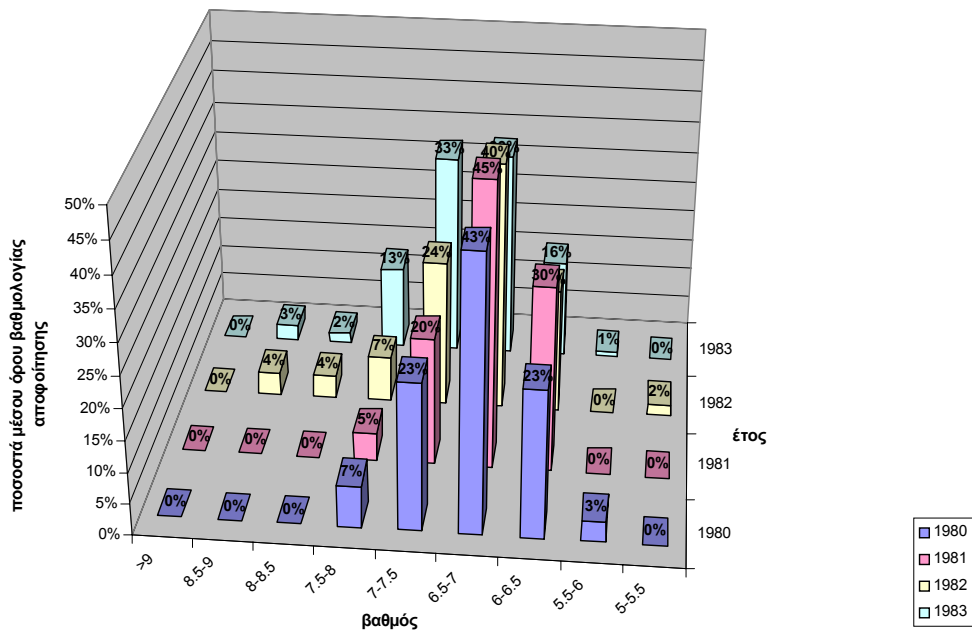
Διακύμανση βαθμολογίας αποφοίτησης.

Στους παρακάτω πίνακες παρουσιάζεται η διακύμανση των βαθμών αποφοίτησης ανά έτος, για κάθε μια από τις τρεις τετραετίες. Ένα ποσοστό μεγαλύτερο από το 60% του συνόλου των φοιτητών συγκεντρώνει βαθμολογίες μεταξύ 6.50 και 7.50, ένα 15 με 30 % κυμαίνεται στο 6.00-6.50 και μικρότερα ποσοστά της τάξης του 7 με 10% συγκεντρώνουν βαθμούς περίπου 7.50 με 8.00 . Πολύ χαμηλές ή υψηλές βαθμολογίες τις συναντάμε σε πολύ μικρά ποσοστά, 1 με 5%. Στα παρακάτω διαγράμματα φαίνεται εντονότερα το γεγονός ότι καθώς περνούν τα χρόνια η απόδοση των φοιτητών πέφτει.. Αυτό βέβαια μπορεί κάλλιστα να οφείλεται στην αύξηση του επιπέδου δυσκολίας των σπουδών, καθώς επίσης και στο γεγονός ότι με την πάροδο των χρόνων περισσότερα άτομα εισάγονται στο τμήμα.

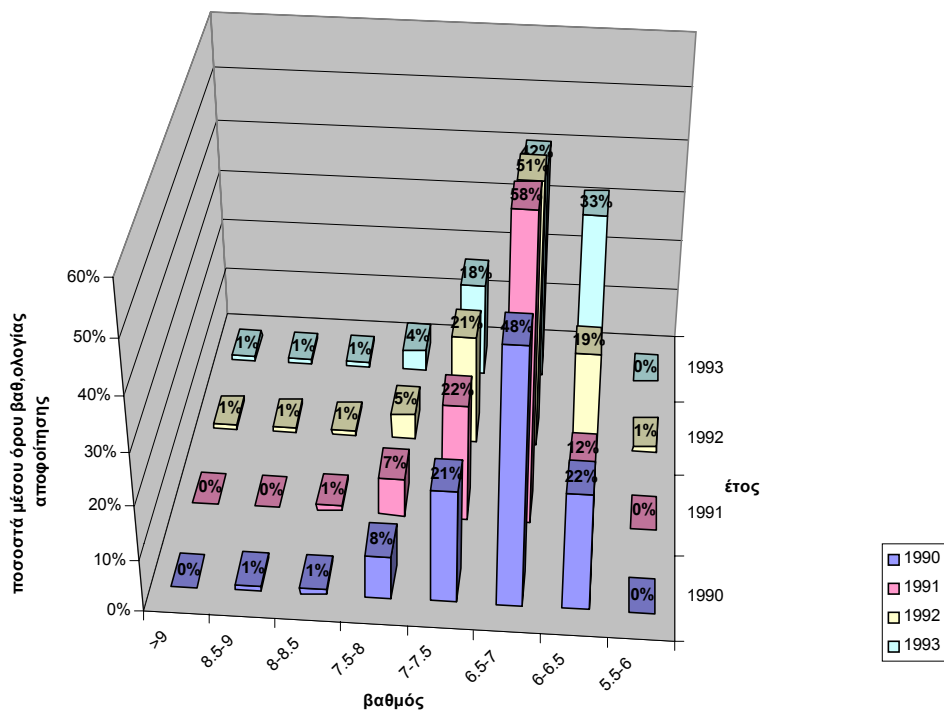
Βαθμολογία αποφοίτησης

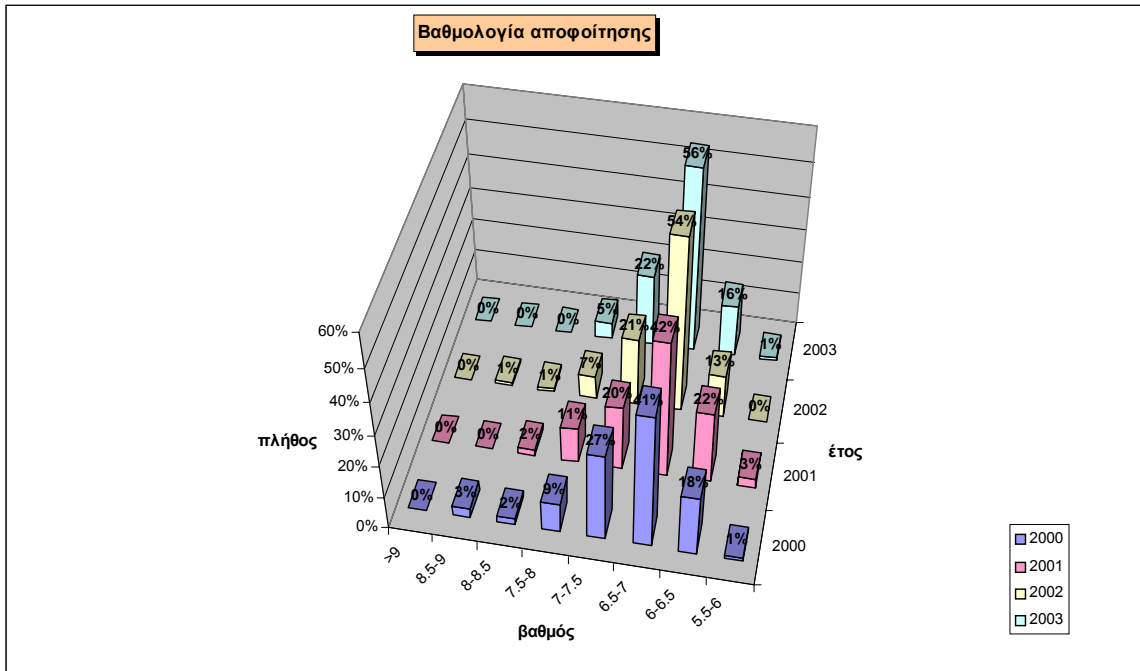


Βαθμολογία αποφοίτησης



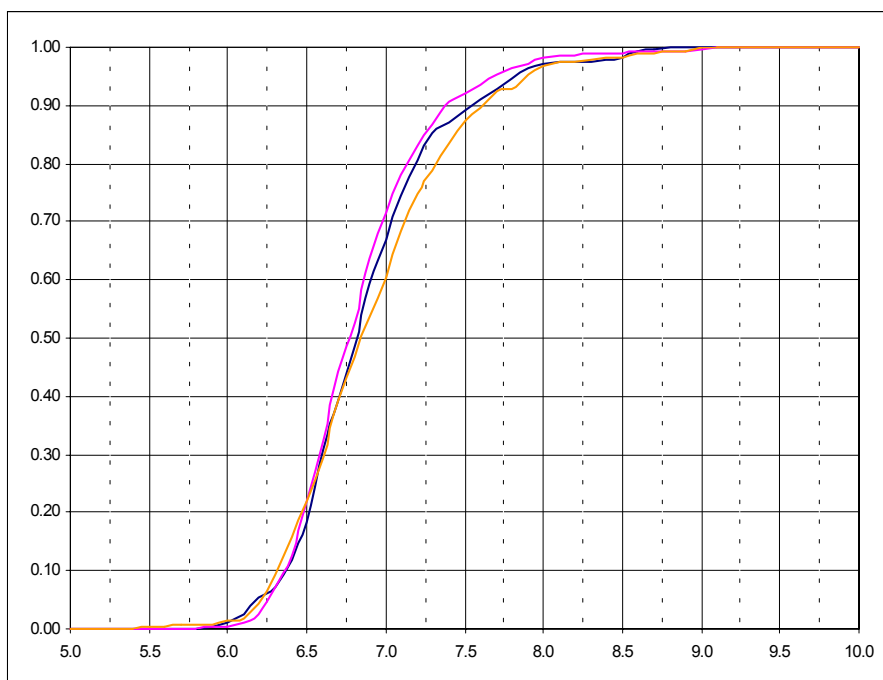
Βαθμολογία αποφοίτησης





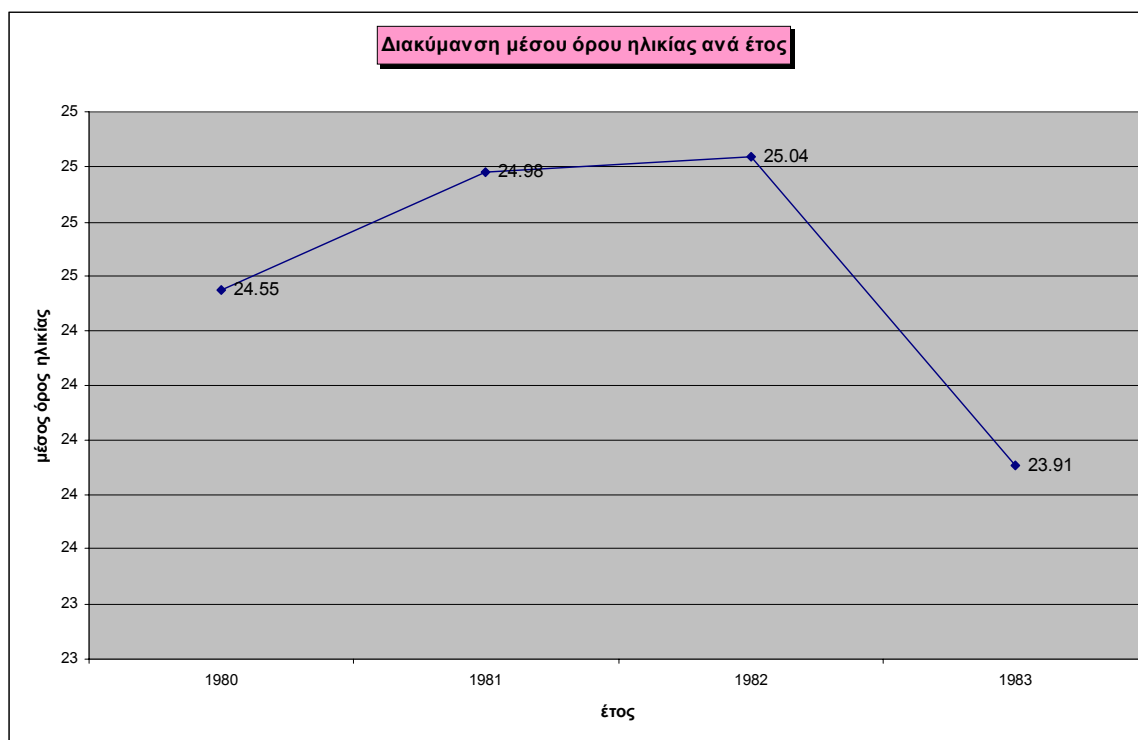
Αθροιστικές καμπύλες βαθμών πτυχίου

Αναζητήθηκε η πιθανότητα P ο βαθμός πτυχίου ενός αποφοίτου σε καθεμία από τις τετραετίες που μελετήθηκαν να είναι μικρότερος ή ίσος από μια συγκεκριμένη τιμή. Αντίστοιχα η πιθανότητα υπέρβασης της τιμής αυτής (κατάταξη του αποφοίτου) είναι $1 - P$. Από τις καμπύλες που εμφανίζονται στο σχήμα (πορτοκαλί για το 1980-83, μπλε για το 1990-93 και ματζέντα για το 2000-03) προκύπτει ότι βαθμό πάνω από 6.75 είχε περίπου το 50% των αποφοίτων, πάνω από 7 το 40% παλιότερα και το 30% σήμερα, πάνω από 7.5 το 12% παλιότερα και το 8% σήμερα, πάνω από 7.75 το 7% παλιότερα και το 4% σήμερα, και πάνω από 8 περίπου το 3-5%.

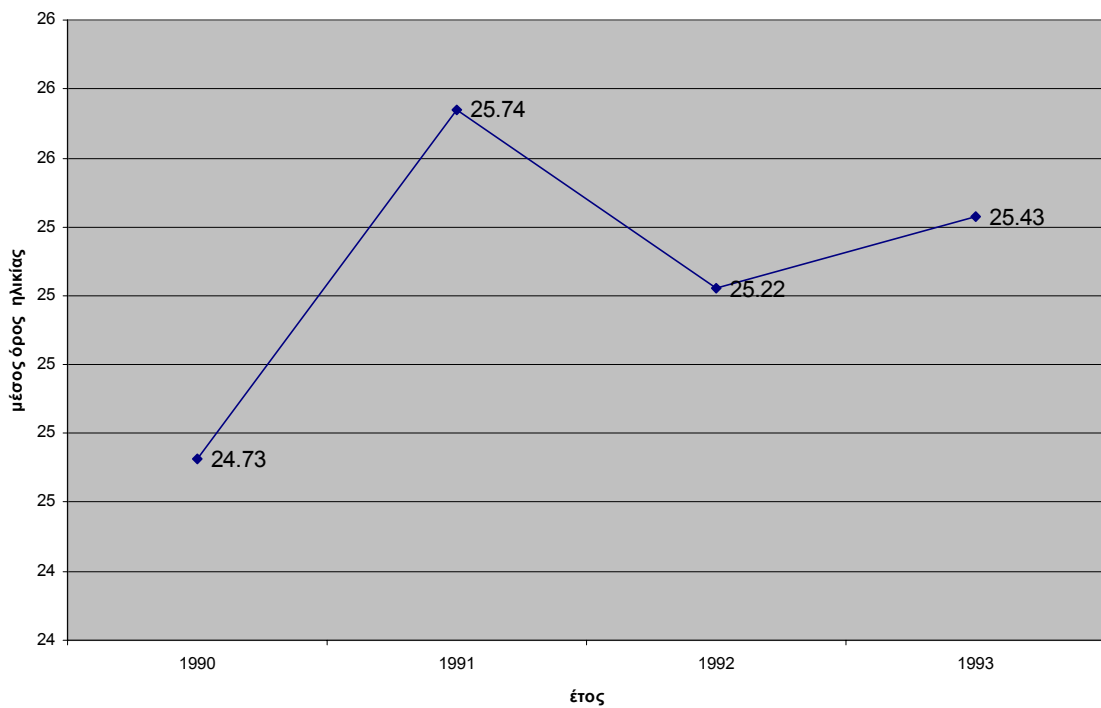


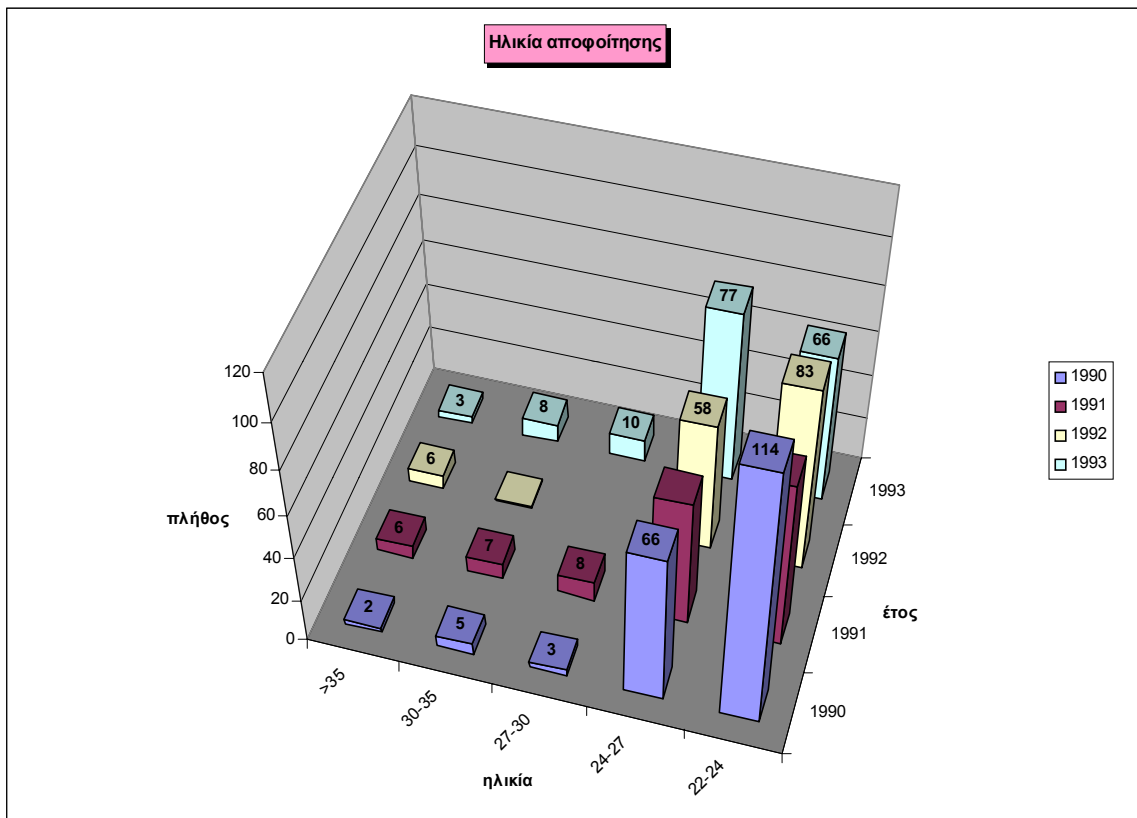
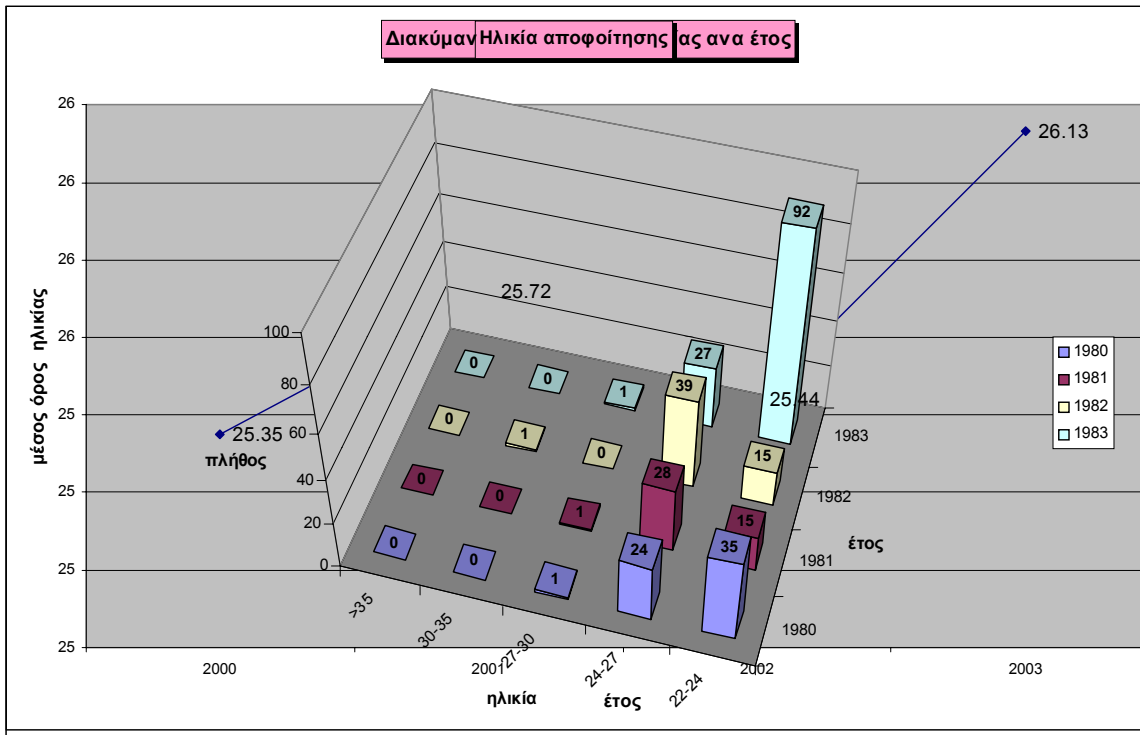
Μέσος όρος ηλικίας αποφοίτησης.

Στους παρακάτω πίνακες παρουσιάζεται η διακύμανση των βαθμών αποφοίτησης ανά έτος, για κάθε μια από τις τρεις τετραετίες. Για την πρώτη τετραετία 1980-83 ένα ποσοστό της τάξης του 90% ανήκει στο διάστημα από 22-27 χρονών και μόνο ένα 2% στην ηλικία μεταξύ 27 και 30. Στις επόμενες τετραετίες εμφανίζονται σημαντικά ποσοστά στο διάστημα ηλικίας 27-30, ενώ μειώνεται γύρω στο 10% τα ποσοστά για τις ηλικίες 22-24 και 24-27. Το 6, 14, 10 και 13% των αποφοίτων έχει κλείσει τα 27 του χρόνια για κάθε μια από τις 4 χρονιές 1990, 1991, 1992, 1993. Τα αντίστοιχα ποσοστά για τα έτη 2000, 2001, 2002, 2003 είναι 8, 20, 6, 17%. Γενικότερα παρατηρείται αύξηση του μέσου όρου ηλικίας ιδίως κατά την τελευταία περίοδο που εξετάζεται.

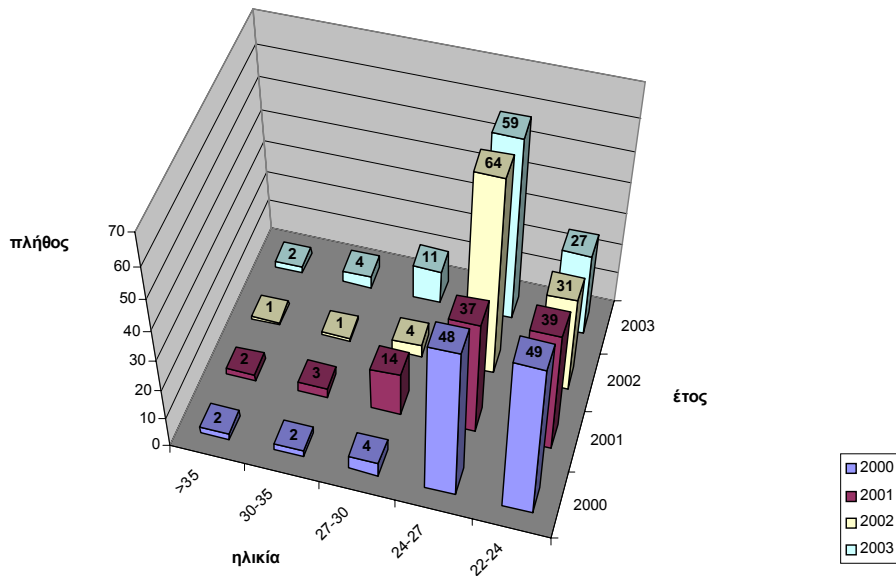


Διακύμανση μέσου όρου ηλικίας ανά έτος

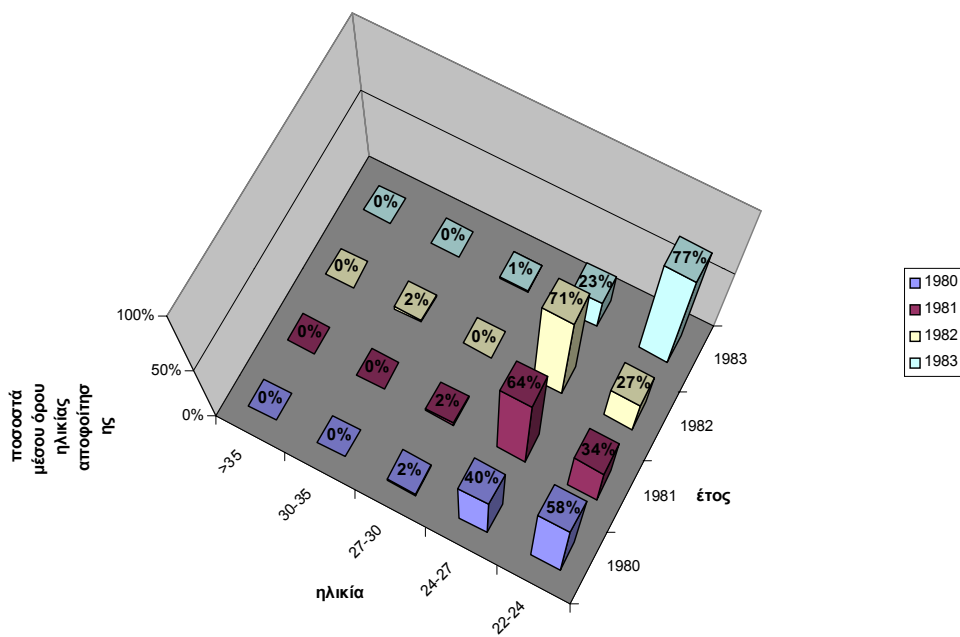


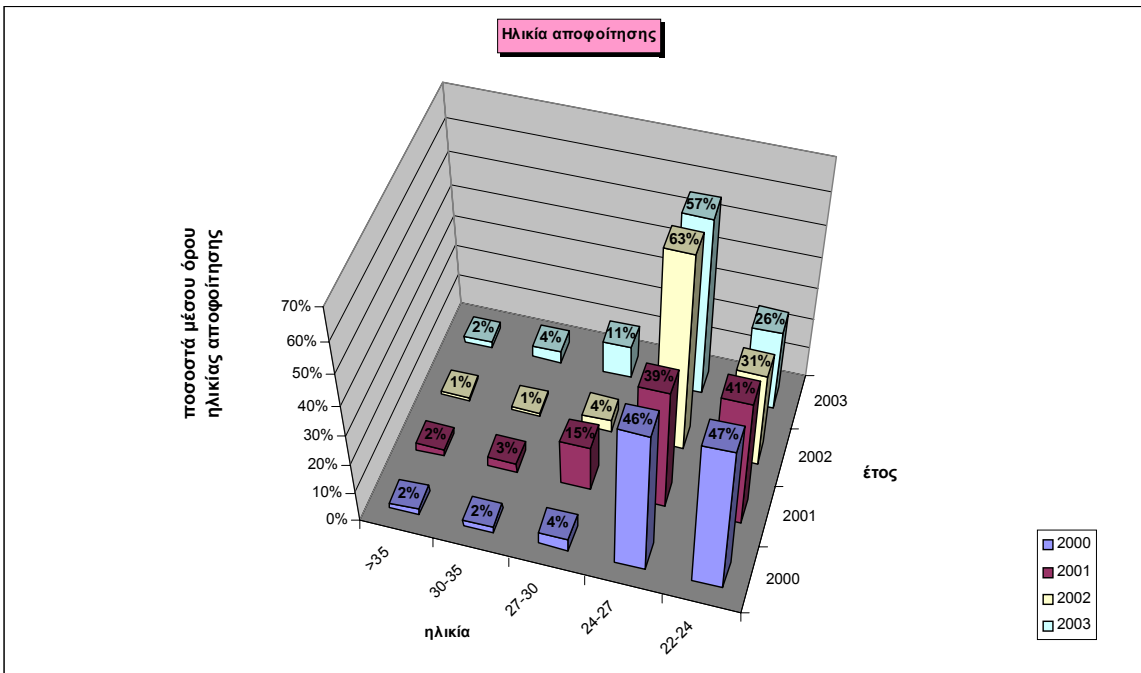
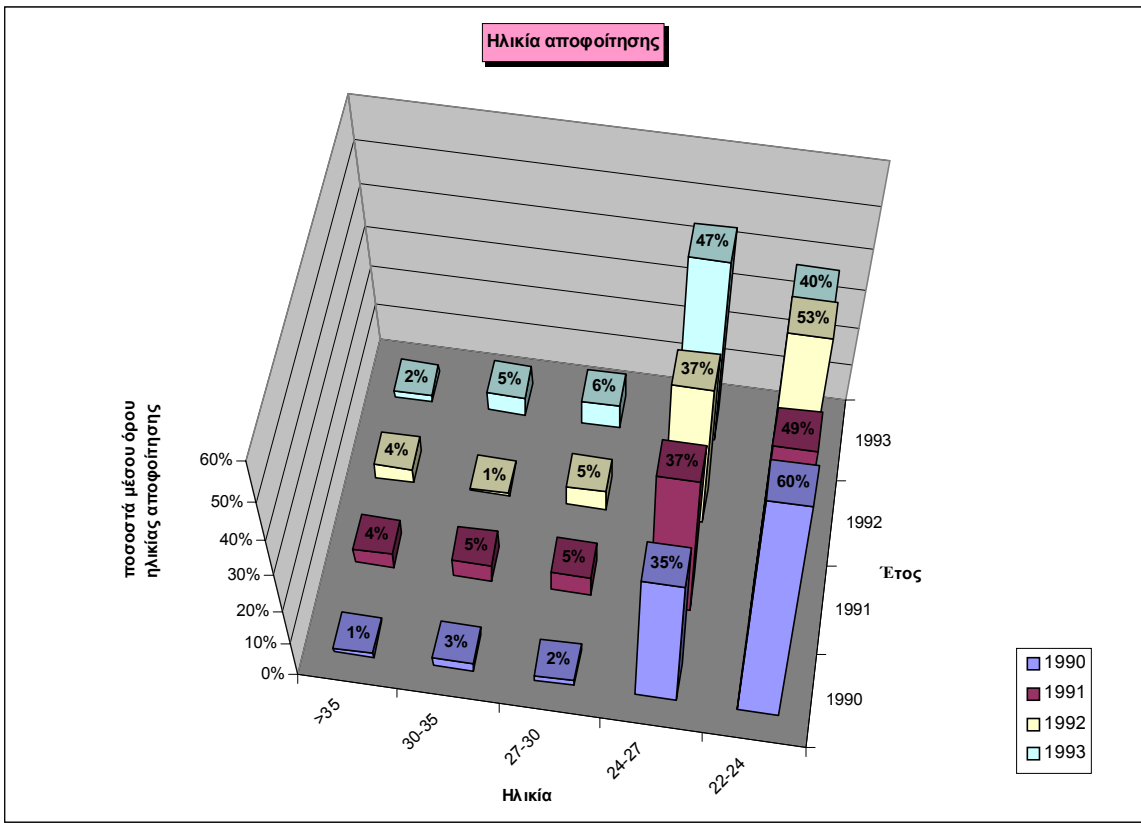


Ηλικία αποφοίτησης



Ηλικία αποφοίτησης





Προέλευση αποφοίτων

Ακολουθούν χάρτες στους οποίους απεικονίζονται τα ποσοστά της προέλευσης των αποφοίτων για τις τρεις τετραετίες. Ο όρος «προέλευση» δηλώνει την καταγωγή των ατόμων ή την πόλη διαμονής τους, την στιγμή της εισαγωγής τους στο Πανεπιστήμιο. Για μια καλύτερη απεικόνιση της κατανομής αυτής, η ταξινόμηση έγινε με βάση τις περιφέρειες της χώρας μας, που είναι οι ακόλουθες: Ανατολική Μακεδονία & Θράκη, Κεντρική Μακεδονία Δυτική Μακεδονία, Θεσσαλονίκη, Θεσσαλία, Ήπειρος, Δυτική Ελλάδα, Στερεά Ελλάδα, Αττική (Αθήνα), Πελοπόννησος, Βόρειο Αιγαίο, Νότιο Αιγαίο, Κρήτη, Ιόνιοι Νήσοι. Στις περιπτώσεις όπου υπήρχαν άτομα από το Εξωτερικό χρησιμοποιήθηκε ο ανάλογος όρος ανάλογα με το αν η χώρα ανήκε στην Ευρώπη, στην Αμερική, στην Αφρική ή στην Ασία. Το ποσοστό που προέκυψε για κάθε περιφέρεια πολλαπλασιάστηκε επί 5, ώστε να προκύψει σε ενιαία κλίμακα η διάμετρος του κύκλου (σε εκατοστά), που αντιπροσωπεύει το ποσοστό αυτό της κάθε περιφέρειας στον αντίστοιχο συγκεντρωτικό χάρτη κάθε τετραετίας.

ΠΕΡΙΦΕΡΕΙΑ	1980	1981	1982	1983	1980-83	Ποσοστό	Ποσοστό x 5
Αθήνα	22	18	15	21	76	27.2%	1.36
Θεσ/νίκη	3	1	9	16	29	10.4%	0.52
Κεντ. Μακεδονία	5	2	3	20	30	10.8%	0.54
Αν Μακεδ - Θράκη	4	5	5	16	30	10.8%	0.54
Δυτ. Μακεδονία	2	2	0	6	10	3.6%	0.18
Ήπειρος	1	2	3	8	14	5.0%	0.25
Θεσσαλία	4	3	4	13	24	8.6%	0.43
Στερεά Ελλάδα	3	2	3	3	11	3.9%	0.20
Ιόνιοι Νήσοι	1	0	0	2	3	1.1%	0.05
Δυτική Ελλάδα	2	5	2	4	13	4.7%	0.23
Βόρειο Αιγαίο	2	1	1	0	4	1.4%	0.07
Νότιο Αιγαίο	1	1	4	0	6	2.2%	0.11
Πελοπόννησος	5	1	2	3	11	3.9%	0.20
Κρήτη	3	1	2	6	12	4.3%	0.22
Κύπρος	0	0	1	2	3	1.1%	0.05
Εξωτ - Αμερική	1	0	0	1	2	0.7%	0.04
Εξωτ - Αφρική	1	0	0	0	1	0.4%	0.02

Σύνολο

60

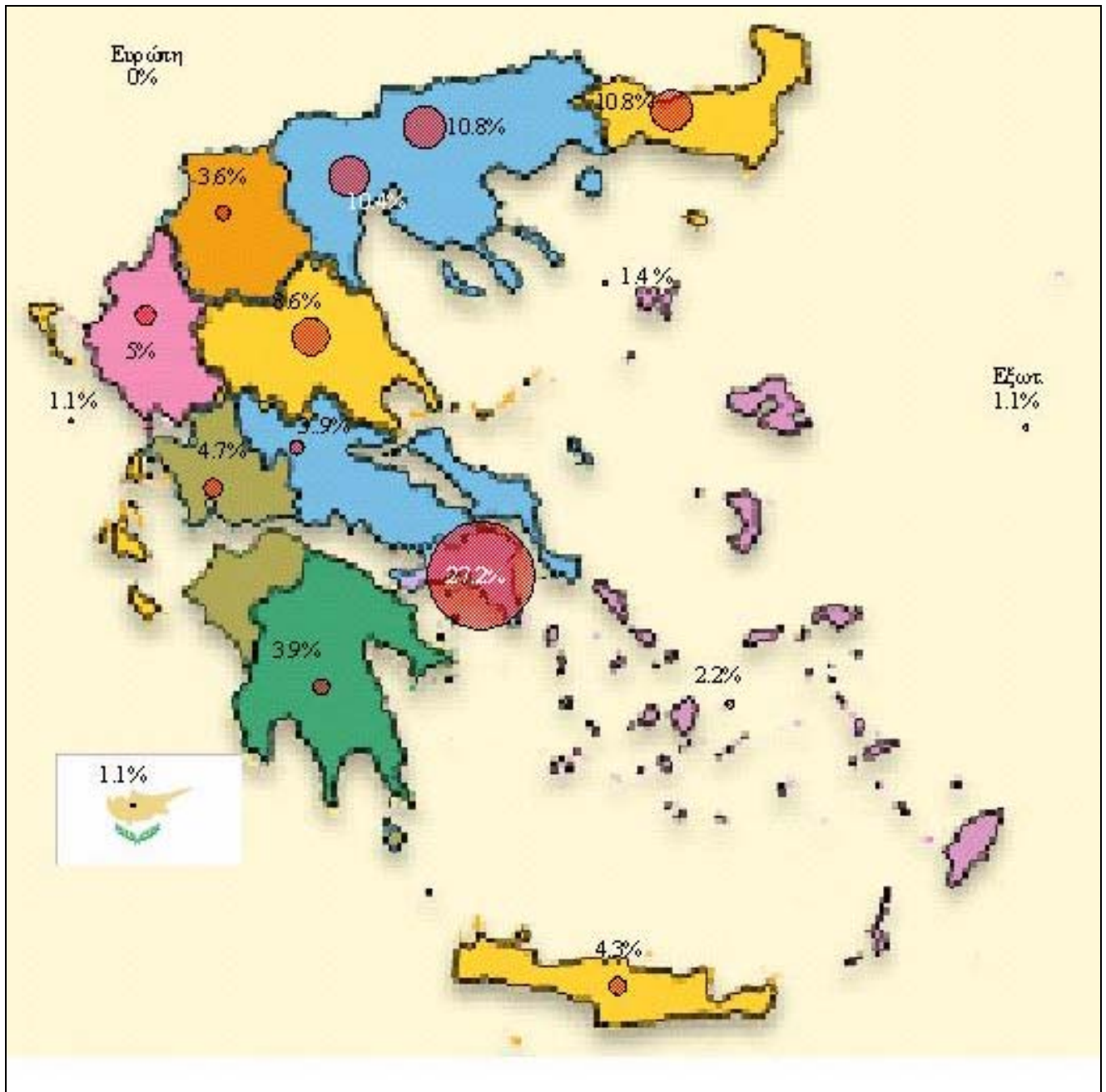
44

54

121

279

100.0%



Πρόελευση αποφοίτων 80-83.

ΠΕΡΙΦΕΡΕΙΑ	1990	1991	1992	1993	1990-93	Ποσοστό	Ποσοστό x 5
Αθήνα	77	46	52	50	225	34.0%	1.70
Θεσ/νίκη	18	3	14	20	55	8.3%	0.42
Κεντ. Μακεδονία	9	6	3	11	29	4.4%	0.22
Αν Μακεδ - Θράκη	13	19	12	11	55	8.3%	0.42
Δυτ. Μακεδονία	6	5	4	2	17	2.6%	0.13
□πειρος	7	15	4	8	34	5.1%	0.26
Θεσσαλία	13	4	14	9	40	6.1%	0.30
Στερεά Ελλάδα	4	4	7	10	25	3.8%	0.19
Ιόνιοι Νήσοι	4	10	6	4	24	3.6%	0.18
Δυτική Ελλάδα	12	20	10	9	51	7.7%	0.39
Βόρειο Αιγαίο	0	2	6	2	10	1.5%	0.08
Νότιο Αιγαίο	1	1	3	3	8	1.2%	0.06
Πελοπόννησος	6	3	9	7	25	3.8%	0.19
Κρήτη	9	3	3	10	25	3.8%	0.19
Κύπρος	3	3	4	3	13	2.0%	0.10
Εξωτ - Ευρώπη	5	3	4	3	15	2.3%	0.11
Εξωτ - Αφρική	0	1	1	1	3	0.5%	0.02
Εξωτ - Αυστραλία	1	1	0	1	3	0.5%	0.02
Εξωτ - Ασία	1	0	0	0	1	0.2%	0.01
Εξωτ - Αμερική	1	2	0	0	3	0.5%	0.02

Σύνολο

190

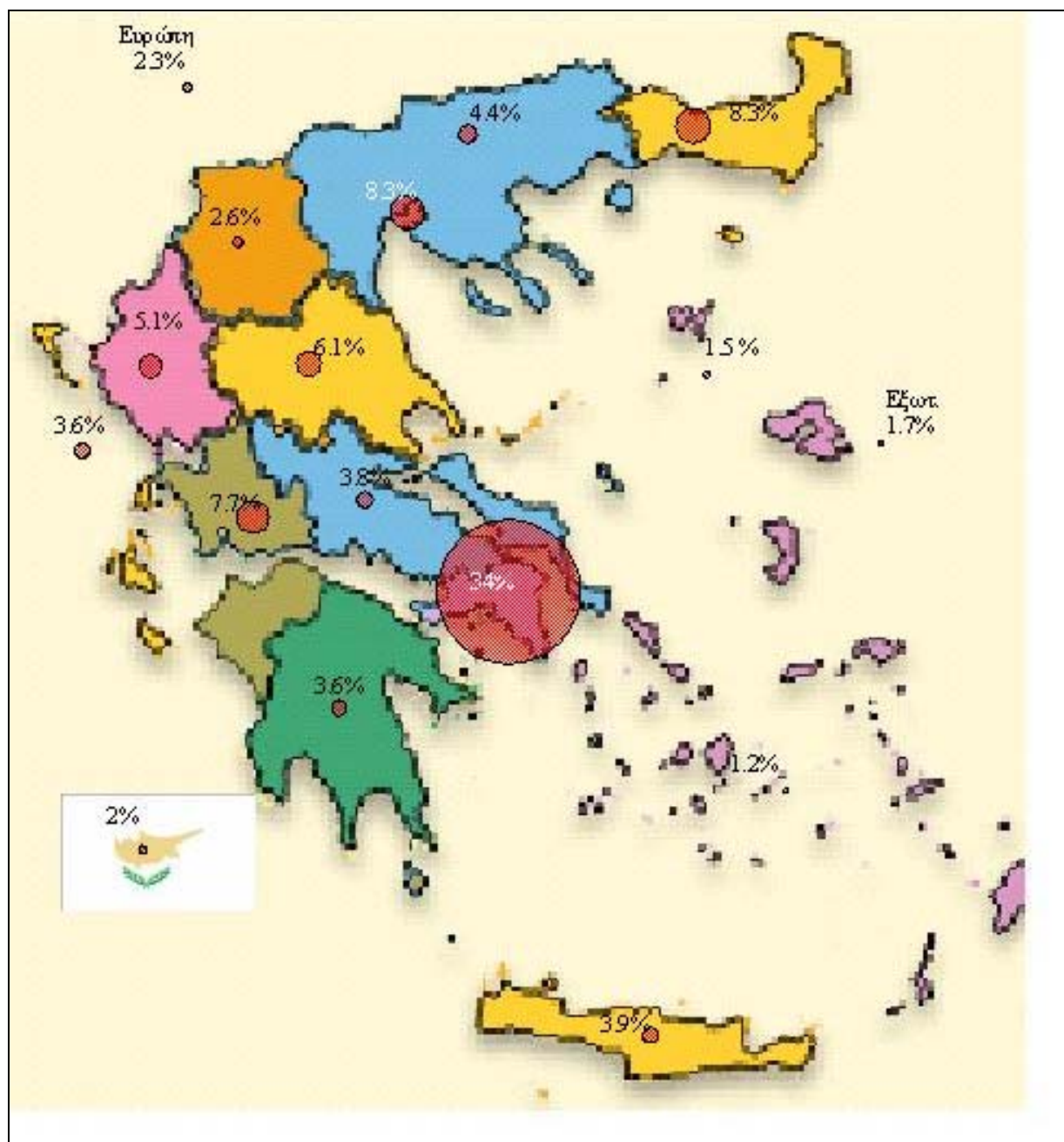
151

156

164

661

100%



Πρόελευση αποφοίτων 90-93.

ΠΕΡΙΦΕΡΕΙΑ	2000	2001	2002	2003	2000-03	Ποσοστό	Ποσοστό x 5
Αθήνα	19	19	18	23	79	19.6%	0.98
Θεσ/νίκη	13	21	20	15	69	17.1%	0.85
Κεντ. Μακεδονία	12	6	15	8	41	10.1%	0.51
Αν Μακεδ - Θράκη	10	8	9	13	40	9.9%	0.50
Δυτ. Μακεδονία	5	2	5	6	18	4.5%	0.22
□πειρος	9	1	6	8	24	5.9%	0.30
Θεσσαλία	11	14	7	7	39	9.7%	0.48
Στερεά Ελλάδα	4	3	0	1	8	2.0%	0.10
Ιόνιοι Νήσοι	1	0	0	0	1	0.2%	0.01
Δυτική Ελλάδα	5	5	4	3	17	4.2%	0.21
Βόρειο Αιγαίο	1	4	4	0	9	2.2%	0.11
Νότιο Αιγαίο	1	0	1	2	4	1.0%	0.05
Πελοπόννησος	2	1	2	0	5	1.2%	0.06
Κρήτη	3	4	4	3	14	3.5%	0.17
Κύπρος	0	0	3	5	8	2.0%	0.10
Εξωτ - Ευρώπη	9	7	2	5	23	5.7%	0.28
Εξωτ - Αφρική	0	0	0	2	2	0.5%	0.02
Εξωτ - Αυστραλία	0	0	1	0	1	0.2%	0.01
Εξωτ - Ασία	0	0	0	1	1	0.2%	0.01
Εξωτ - Αμερική	0	0	0	1	1	0.2%	0.01

Σύνολο

105

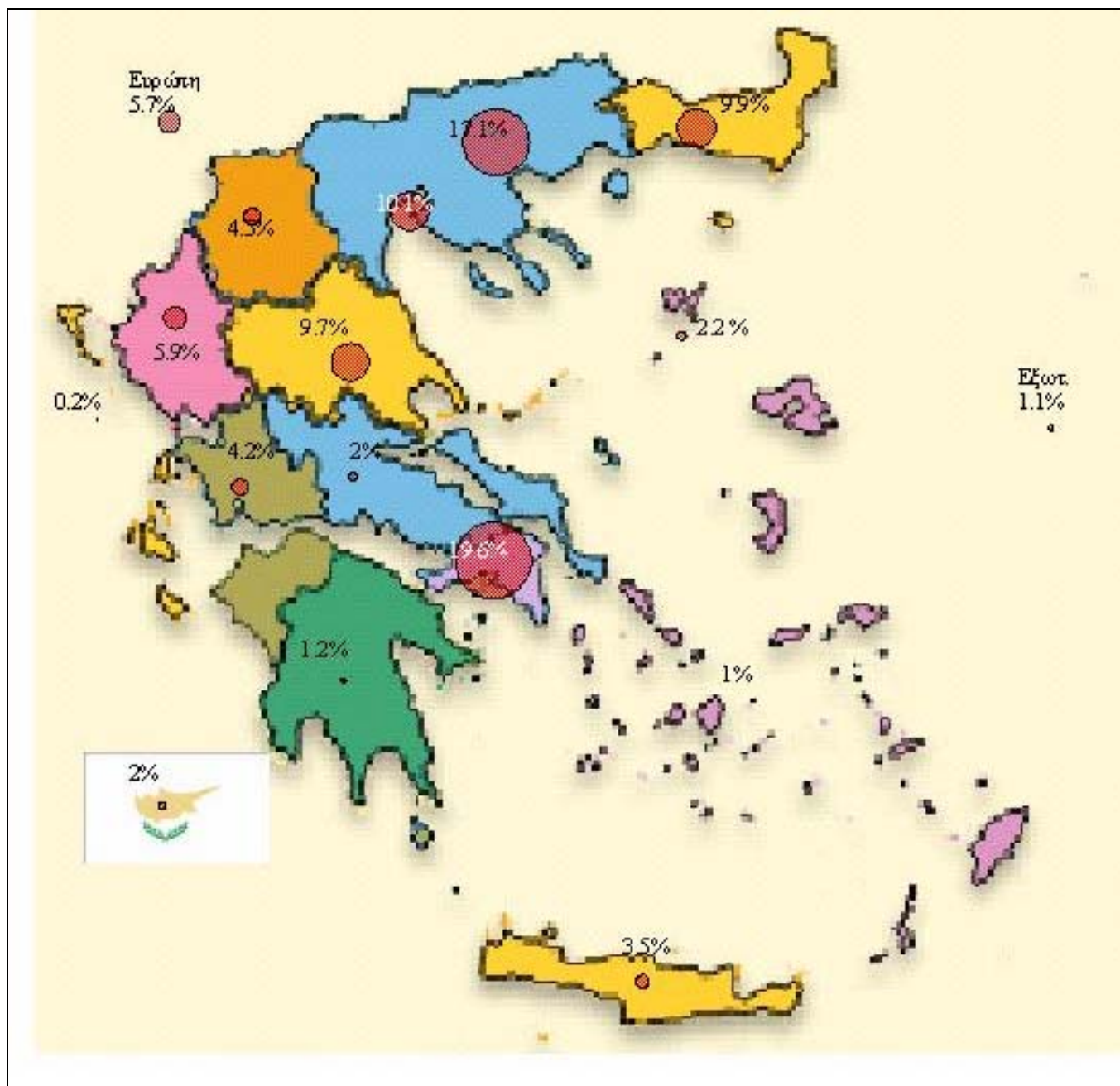
95

101

103

404

100.0%



Προέλευση αποφοίτων 00-03.

ΠΙΝΑΚΑΣ – Συνοπτική Απεικόνιση της Προέλευσης Αποφοίτων

	1980-83	1990-93	2000-03	1980-83	1990-93	2000-03
Αθήνα	76	225	79	27.2%	34.0%	19.6%
Θεσ/νίκη	29	55	69	10.4%	8.3%	17.1%
Κεντ. Μακεδονία	30	29	41	10.8%	4.4%	10.1%
Αν Μακεδ - Θράκη	30	55	40	10.8%	8.3%	9.9%
Δυτ. Μακεδονία	10	17	18	3.6%	2.6%	4.5%
Ήπειρος	14	34	24	5.0%	5.1%	5.9%
Θεσσαλία	24	40	39	8.6%	6.1%	9.7%
Στερεά Ελλάδα	11	25	8	3.9%	3.8%	2.0%
Ιόνιοι Νήσοι	3	24	1	1.1%	3.6%	0.2%
Δυτική Ελλάδα	13	51	17	4.7%	7.7%	4.2%
Βόρειο Αιγαίο	4	10	9	1.4%	1.5%	2.2%
Νότιο Αιγαίο	6	8	4	2.2%	1.2%	1.0%
Πελοπόννησος	11	25	5	3.9%	3.8%	1.2%
Κρήτη	12	25	14	4.3%	3.8%	3.5%
Κύπρος	3	13	8	1.1%	2.0%	2.0%
Εξωτ - Ευρώπη		15	23		2.3%	5.7%
Εξωτ - Αμερική	2	3	1	0.7%	0.5%	0.2%
Εξωτ - Αφρική	1	3	2	0.4%	0.5%	0.5%
Εξωτ - Αυστραλία		3	1		0.5%	0.2%
Εξωτ - Ασία		1	1		0.2%	0.2%

ΣΥΝΟΛΟ

279

661

404

100.0%

100.0%

100.0%