

ΚΕΦΑΛΑΙΟ 3 : ΔΗΜΟΓΡΑΦΙΚΑ ΣΤΟΙΧΕΙΑ

3.1 Πληθυσμιακά στοιχεία σε επίπεδο περιφέρειας Α.Μ-Θ

Η Περιφέρεια Ανατ. Μακεδονίας και Θράκης περιλαμβάνει τους νομούς **Δράμας, Έβρου, Καβάλας, Ξάνθης και Ροδόπης**. Με έδρα την Κομοτηνή, συγκεντρώνει το 5,6% του πληθυσμού της χώρας. Ο πληθυσμός της Περιφέρειας Ανατολικής Μακεδονίας και Θράκης ανέρχεται σε 611.067 κατοίκους σύμφωνα με τα στοιχεία της Ε.Σ.Υ.Ε. (2001).

Ο αστικός πληθυσμός ανέρχεται στο 40% του συνολικού πληθυσμού (1991) και παρουσιάζει αυξητικές τάσεις σε συνδυασμό με τις ενδείξεις ερήμωσης σε ορισμένες παραμεθόριες και ορεινές περιοχές. Ο αγροτικός πληθυσμός ανέρχεται στο 43% του συνολικού και παρουσιάζει πτώση σε σχέση με το '81, ενώ ο ημιαστικός πληθυσμός αυξάνεται και ανέρχεται στο 17% του συνόλου.

Η πληθυσμιακή συγκρότηση της Ανατολικής Μακεδονίας και Θράκης παρουσιάζει σημαντική διαφοροποίηση σε σχέση με λοιπές περιφέρειες της χώρας με σημείο αναφοράς την θρησκευτική μειονότητα. Υπολογίζεται ότι το μουσουλμανικό στοιχείο αριθμεί περίπου 140.000 με 145.000 άτομα, κατανεμημένο κατά κύριο λόγο στις πρωτεύουσες και στις ορεινές ζώνες των νομών Ξάνθης και Ροδόπης.

Όσον αφορά το επίπεδο αστικοποίησης, τη διάρθρωση του πληθυσμού στην περιφέρεια Α.Μ.Θ. και στους νομούς που την απαρτίζουν, καταγράφονται στους παρακάτω πίνακες:

Πίνακας 3.1 : Διάρθρωση πληθυσμού Περιφέρειας Αν. Μ-Θ (1971-1991)

	1971		1981		1991	
	Α.Μ.Θ.	ΕΛΛΑΔΑ	Α.Μ.Θ.	ΕΛΛΑΔΑ	Α.Μ.Θ.	ΕΛΛΑΔΑ
Αστικός	31	53,2	37,8	58	39,9	60,1
Ημιαστικός	15,5	11,6	15,5	11,7	17,7	13,4
Αγροτικός	53,5	35,2	46,3	30,3	42,7	26,5

Πηγή : Περιφέρεια Αν. Μακεδονίας και Θράκης

Πίνακας 3.2 : Ποσοστό αστικού πληθυσμού ανά νομό της Περιφέρειας

Νομοί	Κατανομή πληθυσμού		Κατανομή (%) αστικού	
	1991	1997	1981	1991
Δράμας	16,92	17,69	17,87	16,98
Έβρου	25,20	23,28	22,97	23,35
Καβαλας	23,83	24,73	25,63	25,57
Ξάνθης	15,96	16,19	15,80	16,51
Ροδόπης	18,09	18,11	17,73	17,59

Πηγή : Περιφέρεια Αν. Μακεδονίας και Θράκης

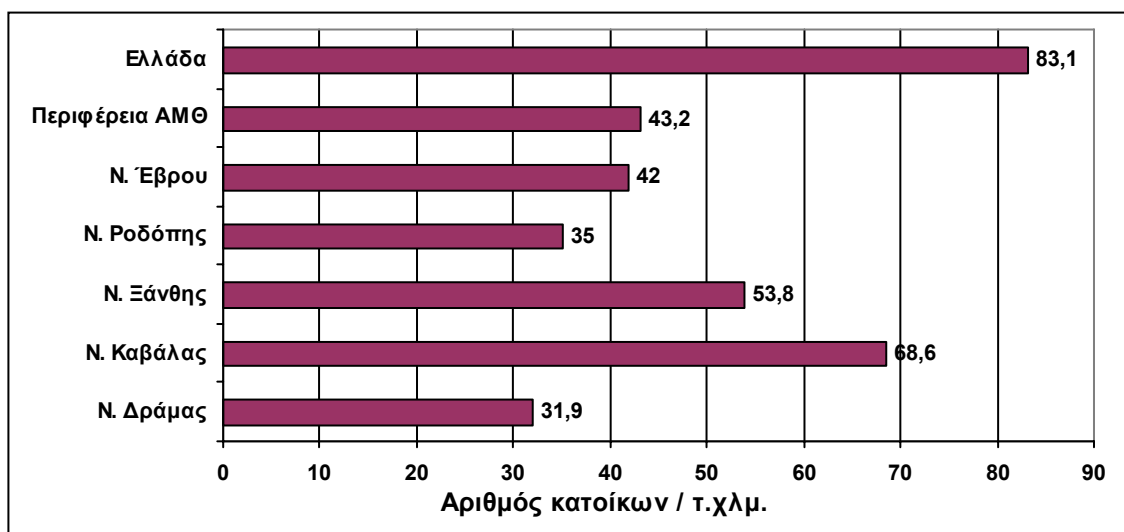
Ο Ν. Έβρου παρουσιάζει το χαμηλότερο ποσοστό αστικοποίησης ενώ ο Ν. Ξάνθης το υψηλότερο. Σε σχέση με την απογραφή του 1981 η αστικοποίηση αυξάνεται στο σύνολο της περιφέρειας κατά 2 περίπου μονάδες. Ένα γενικότερο συμπέρασμα είναι ότι οι πρωτεύουσες των νομών και οι περιοχές γύρω από αυτές συγκεντρώνουν μεγάλα ποσοστά αύξησης πληθυσμού. Στον παρακάτω πίνακα μπορούμε να δούμε την εξέλιξη του πληθυσμού και την πυκνότητα κατοίκησης των νομών της Περιφέρειας, καθώς και το ποσοστό αστικοποίησής τους.

Πίνακας 3.3 : Κατανομή πληθυσμού - ποσοστό αστικοποίησης νομών Περιφέρειας Α.Μ.Θ

Νομοί Περιφέρειας	Πληθυσμός 2001	Πυκνότητα Πληθυσμού (1991)	Αστικές περιοχές (1991)		Μη αστικές περιοχές (1991)	
			Πληθ.	Ποσοστό	Πληθ.	Ποσοστό
ΕΒΡΟΥ	152.227	35 κατ./ km²	53.003	36,87%	90749	63,13%
ΡΟΔΟΠΗΣ	109.147	42κατ./ km ²	39.927	38,69%	63263	61,31%
ΞΑΝΘΗΣ	101.010	49 κατ./ km²	37.463	41,14%	53600	58,86%
ΚΑΒΑΛΑΣ	144.920	64 κατ./km²	55.725	42,7%	80.192	57,3%

Πηγή : Περιφέρεια Α.ν. Μακεδονίας και Θράκης

Στους πίνακες που ακολουθούν αναγράφονται οι πυκνότητες πληθυσμού (νομών, περιφέρειας Α.Μ.Θ, χώρας), ο αριθμός των νέων "Καποδιστριακών Δήμων" καθώς και ο μέσος πληθυσμός τους σε κάθε νομό της Περιφέρειας ξεχωριστά. Απ' αυτόν, συμπεραίνουμε ότι ο Ν. Ροδόπης εμφανίζει τον μικροτερο μέσο πληθυσμό ανά Ο.Τ.Α., ανάμεσα στους νομούς της Περιφέρειας αλλά και από το μέσο όρο της.



Σχήμα 3.1 : Πυκνότητα πληθυσμού Νομών, Περιφέρειας ΑΜΘ, Χώρας (2001)

Πηγή : Επεξεργασία στοιχείων ΕΣΥΕ, Απογραφή 2001

Πίνακας 3.4 : Δείκτες χωροταξικού σχεδίου Περιφέρειας: (χωρα=100)

	Α. Μ. Θ.	Δράμα	Καβάλα	Ξάνθη	Ροδόπη	Έβρος
Αριθμός οικισμών 1991	6,46	0,97	1,23	1,42	1,46	1,37
Μέσος πληθυσμός οικισμών 1991	85,8	96,5	107,5	63,2	69,0	99,7
Αριθμός Ο.Τ.Α.	5,3	0,87	1,06	0,97	1,16	1,23
Μέσος πληθυσμός 1991 ανά Ο.Τ.Α.	104,3	107,9	124,3	91,6	86,4	111,2

Πηγή : Χωροταξικό Σχέδιο Περιφέρειας Αν. Μ-Θ

Ένας άλλος δείκτης παραστατικός, για την κατανόηση την ηλικιακής σύνθεσης του πληθυσμού του νομού Καβάλας, αλλά και των άλλων νομών της Περιφέρειας, είναι ο δείκτης γήρανσης και εξάρτησης.

Πίνακας 3.5 : Δείκτες γήρανσης και εξάρτησης ανά νομό Περιφέρειας

	Ν. Δράμας	Ν. Καβάλας	Ν. Ξάνθης	Ν. Ροδόπης	Ν. Έβρου
Δείκτης Γήρανσης	0,70	0,74	0,41	0,60	0,80
Δείκτης Εξάρτησης	0,48	0,47	0,50	0,46	0,45
Πληθυσμός εργάσιμης	67,37%	67,88%	66,62%	68,69%	68,98%

Πηγή: Επεξεργασία δεδομένων Ε.Σ.Υ.Ε.

Με βάση τα στοιχεία του παραπάνω πίνακα μπορούμε να εξάγουμε τα παρακάτω ολοκληρωμένα συμπεράσματα για την ηλικιακή σύνθεση του πληθυσμού.

- Ο νομός Έβρου έχει πολύ υψηλό δείκτη γήρανσης του πληθυσμού (0,80 σε σύγκριση με το 0,66 της Περιφέρειας και το 0,71 της χώρας) και ακολουθεί ο νομός Καβάλας με δείκτη που ξεπερνά τον μέσο εθνικό. Ο πιο χαμηλός δείκτης ανήκει στο νομό Ξάνθης.
- Οι δείκτες εξάρτησης κυμαίνονται περίπου στα επίπεδα του μέσου όρου της περιφέρειας. Λόγω του υψηλού ποσοστού παιδικών ηλικιών, ο νομός Ξάνθης έχει τον υψηλότερο (0,50), ενώ αντίθετα ο νομός Έβρου το χαμηλότερο.
- Το ποσοστό του οικονομικά ενεργού πληθυσμού στον συνολικό πληθυσμό, κυμαίνεται μεταξύ 66,62% στο νομό Ξάνθης (μικρότερο του μέσου εθνικού 67,07%) και 68,98% στο νομό Έβρου και είναι επίσης μεγάλο (67,88%) στο νομό Καβάλας.

3.2 Πληθυσμιακά στοιχεία σε επίπεδο Ν.Ροδόπης

Ο συνολικός πραγματικός πληθυσμός του Ν. Ροδόπης σύμφωνα με τα στοιχεία της απογραφής του 2001 ανέρχεται σε 110.828 κατοίκους. Ο πληθυσμός του νομού από την απογραφή του 1961 έως και το 1991 παρουσιάζει συνολική μείωση της τάξης του 5.50% ενώ την δεκαετία 1991-2001 παρατηρείται αύξηση κατά 6.89%.

Πίνακας 3.6 : Εξέλιξη πληθυσμού περιοχής Ν.Ροδόπης 1961-2001									
	ΑΠΟΛΥΤΑ ΜΕΓΕΘΗ					ΔΙΑΦΟΡΕΣ			
	1961	1971	1981	1991	2001	71-61	81-71	91-81	01-91
Ν.ΡΟΔΟΠΗΣ	109201	107677	107957	103190	110828	-1,40	0,26	-4,42	5,50

Πίνακας 3.7 : Αναλυτικός πίνακας πληθυσμου του Ν. Ροδοπης (2001)

ΝΟΜΟΣ ΡΟΔΟΠΗΣ	110828
ΔΗΜΟΣ ΚΟΜΟΤΗΝΗΣ	52659
Δ.Δ. Κομοτηνής	46586
Κομοτηνή,η	43326
Ήφαιστος,ο	1519
Μέγα Κρανοβούνιον,το	227
Μέσο χωρίον, το	161
Μικρόν Κρανοβούνιον,το	198
Παραδημή,η	551
Σχολή Αστυνομίας,η	274
Υφανταί,οι	330
Δ.Δ.Ανθοχώριον (της πρώην κοινότητας Αράτου 732101)	142
Ανθοχώριον,το	142
Δ.Δ.Γρατίνη	533
Γρατινή,η	533
Δ.Δ.Θρυλορίου	1651
θρυλόριον,το	629

Ροδίτης,ο	753
Φύλακας,ο	269
Δ.Δ.Ιτέα (της πρώην κοινότητας Κοσμίου 731113)	71
Ιτέα,η	71
Δ.Δ.Κάλχαντος	1183
Κάλχας, ο	643
Ιάμπολις,η	145
Μεγάλη Αδα,η	9
Μυτικός,ο	6
Σαρακηνή,η	78
Τυχηρόν,το	302
Δ.Δ.Καρυδιάς	245
Καρυδιά,η	245
Δ.Δ.Κηκίδιον (της πρώην κοινότητας Κοσμίου 731113)	424
Κηκίδιον,το	424
Δ.Δ.Κόσμιον	914
Κόσμιον,το	914
Δ.Δ-Πανδρόσου	443
Πάνδροσος,η	125
Νυμφαία,η	70
Σύμβολα,τα	248
Δ.Δ.Σιδηράδες (της πρώην κοινότητας Γρατινής 731107)	167
Σιδηράδες,οι	167
Δ,Δ.Στυλάριον {της πρώην κοινότητας Γρατινής 731107}	300
Στυλάριον,το	300

ΔΗΜΟΣ ΑΙΓΕΙΡΟΥ	4418
Δ.Δ.Αιγείρου	1541
Αίγειρος,η	1111
Αγροτικόν Ορφανοτροφείον,το	61
Μεσσούνη,η	369
Δ.Δ.Αρωγή (της πρώην κοινότητας Μέσης 731115)	223
Αρωγή,η	223
Δ.Δ. Γλυφάδα (της πρώην κοινότητας Μέσης 731115)	170
Γλυφάδα,η	170
Δ.Δ.Καλλίστη (της πρώην κοινότητας Αμβροσίας 731105)	179
Καλλίστη,η	179
Δ.Δ.Μελέτη (της πρώην κοινότητας Σώστου 731126)	626
Μελέτη, η	626
Δ.Δ.Μέση	317
Μέση,η	317
Δ.Δ.Νέας Καλλίστης	461
Νέα Καλλίστη,η	461
Δ.Δ.Παραλία Μέσης (της πρώην κοινότητας Μέσης 731115)	31
Παραλία Μέσης,η	31
Δ.Δ.Πόρπη (της πρώην κοινότητας Μέσης 731115)	448
Πόρπη,η	448
Δ.Δ.Φαναριού	422
Φανάριον,το	422

ΔΗΜΟΣ ΑΡΡΙΑΝΩΝ	5781
Δ.Δ.Αρριανά	1139
Αρριανά,τα	1139
Δ.Δ.Αγιοχώριον {της πρώην κοινότητας Αρριανών 732103)	236
Αγιοχώριον,το	236
Δ.Δ.Δαρμένη {της πρώην κοινότητας Φιλλύρας 732109)	329
Δαρμένη,η	329
Δ.Δ.Δειλινά (της πρώην κοινότητας Φιλλύρας 732109)	341
Δειλινά,τα	341
Δ.Δ.Ήπιον (της πρώην κοινότητας Νέας Σάντας 732107)	297
Ήπιον,το	297
Δ.Δ.Κίνυρα (της πρώην κοινότητας Αρριανών 732103)	219
Κίνυρα,τα	219
Δ.Δ.Λύκειον (της πρώην κοινότητας Αρριανών 732103)	1040
Λύκειον,το	1040
Δ.Δ.Μικρόν Πιστόν {της πρώην κοινότητας Αρριανών 732103)	366
Μικρόν Πιστόν,το	366
Δ.Δ.Μύστακας (της πρώην κοινότητας Αρριανών 732103)	441
Μύστακας,ο	441
Δ.Δ.Νέδα (της πρώην κοινότητας Αρριανών 732103)	261

Νέδα,η	261
Δ.Νικηταί (της πρώην κοινότητας Αρριανών 732103)	101
Νικηταί,οι	101
Δ.Δ.Πλαγία (της πρώην κοινότητας Αρριανών 732103}	293
Πλαγιά,η	293
Δ.Δ.Σκάλωμα } (της πρώην κοινότητας Φιλλύρας 732109	374
Σκάλωμα,το	374
Δ.Δ.Στροφή (της πρώην κοινότητας Αρριανών 732103)	344
Στροφή,η	344
ΔΗΜΟΣ ΙΑΣΜΟΥ	6614
Δ.Δ.Ιάσμου	4859
Ίασμος,ο	2732
Γαλήνη,η	330
Διαλαμπή,η	628
Ιππικόν,το	85
Κοπτερόν,το	837
Μελίταινα,η	42
Μωσαϊκόν,το	188
Πολύαρνον,το	7
Ταγγαίον,το	10
Δ.Δ.Αμβροσίας	952
Αμβροσία,η	592
Μικρόν Παλλάδιον,το	44
Παλλάδιον,το	316
Δ.Δ.Σάλπης	803

Σάλπη,η	679
Γλυκονέριον,το	124
ΔΗΜΟΣ ΜΑΡΩΝΕΙΑΣ	7644
Δ.Δ.Ξυλαγανής	2006
Ξυλαγανή,η	1531
Εργάνη,η	383
Νέα Πέτρα,η	92
Δ.Δ.Αμαράντων	2035
Αμάραντα,τα	621
Βάκος,ο	397
Ίσαλον,το	483
Καλλιθέα,η	205
Πάμφορον,το	329
Δ.Δ.Ιμέρου	418
Ίμερος,ο	385
Αμπελάκια,τα	33
Δ.Δ.Μαρωνείας	881
Μαρωνεία,η	645
Άγιος Χαράλαμπος,ο	5
Άνω Ασκηταί,οι	48
Ασκηταί,οι	102
Πλατανίτης,ο	81
Δ.Δ.Μιράνων	1184
Μίρανα,τα	299
Βέννα,η	492
Σαλμώνη,η	393
Δ.Δ.Πελαγίας	72
Πελαγία,η	72
Δ.Δ.Προσκυνητών	1048

Προσκυνηταί,οι	800
Αλκυών,η	7
Αλμυρός, ο	7
Κρυονέρι,το	130
Λεύκες,οι	13
Προφήτης Ηλίας,ο	91
ΔΗΜΟΣ ΝΕΟΥ ΣΙΔΗΡΟΧΩΡΙΟΥ	3497
Δ.Δ.Νέου Σιδηροχωρίου	1818
Νέον Σιδηροχώριον,το	891
Αδριανή,η	247
Καλαμόκαστρον,το	365
Μαυρομμάτιον,το	133
Μικρόν Δουκάτον,το	182
Δ.Δ.Αγίων Θεοδώρων	556
Άγιοι Θεόδωροι,οι	556
Δ.Δ.Μεγάλου Δουκάτου (της πρώην κοινότητας Κοσμίου 731113)	415
Μέγα Δουκάτον,το	415
Δ.Δ.Παγουριών {της πρώην κοινότητας Μέσης 731115)	708
Παγούρια,τα	708
ΔΗΜΟΣ ΣΑΠΩΝ	9542
Δ.Δ.Σαπών	5599
Σάπαι,οι	3754
Αετοκορυφή,η	94
Αρσάκειον,το	742
Βέλκιον,το	297
Κασσιτερά,τα	30
Πρωτάτον,το	352

Τσιφλίκιον,το	76
Χαμηλό ν,το	254
Δ.Δ.Αμφία {της πρώην κοινότητας Αρίσβης 732102}	408
Αμφία,τα	408
Δ.Δ.Αρίσβη	1102
Αρίσβη,η	1102
Δ-Δ.Εβρίνος {της πρώην κοινότητας Αρριανών 732103}	510
Εβρίνος,ο	510
Δ.Δ.Ιάσιον {της πρώην κοινότητας Αρριανών 732103}	163
Ιάσιον,το	163
Δ.Δ.Κιζάριον {της πρώην κοινότητας Αρριανών 732103}	76
Κιζάριον,το	76
Δ.Δ.Κρωβύλης	558
Κρωβύλη,η	234
Παλαιά Κρωβύλη,η	293
Πετρωτά,τα	31
Δ.Δ.Λοφαρίου	496
Λοφάριον,το	446
Αετόλοφος,ο	50
Δ-Δ.ΝέαΣάντα	231
ΝέαΣάντα,η	231
Δ,Δ.Στρώμης (Στρώμνης)	399
Στρώμη,η	171
Διώνη,η	228
ΔΗΜΟΣ ΣΩΣΤΟΥ	6685

Δ.Δ.Σώστης	750
Σώστης,ο	750
Δ.Δ.Ασωμάτων	3024
Αγίασμα,το	361
Ασώματοι,οι	786
Δύμη,η	431
Θάμνα,τα	550
Πανεπιστημιούπολη, η	380
Ρίζωμα,το	265
Φωλέα,η	251
Δ.Δ.Κερασέα {της πρώην κοινότητας Σώστου 731126)	16
Κερασέα,η	16
Δ.Δ.Ληνός (της πρώην κοινότητας Σώστου 731126)	408
Ληνός,ο	408
Δ.Δ.Μέγα Πιοτόν (της πρώην κοινότητας Σώστου 731126)	950
Μέγα Πιοτόν,το	950
Δ.Δ.Μίσχος (της πρώην κοινότητας Σώστου 731126)	724
Μίσχος, ο	724
Δ.Δ.Πολύανθου	813
Πολύανθον,τσ	794
Κρυοτάλλη,η	10
Τρίκορφον,το	9
ΔΗΜΟΣ ΦΙΛΛΥΡΑΣ	8014
Δ.Δ.Φιλλύρα	1032
Φιλλύρα,η	1032

Δ.Δ.Αγρα (της πρώην κοινότητας Φιλλύρας 732109)	300
Άγρα,η	300
Δ.Δ.Άνω Δροσίνη (της πρώην κοινότητας Γρατινής 731107)	119
Άνω Δροσίνη,η	119
Δ.Δ/Αρατος	1124
Άρατος,ο	1124
Δ.Δ.Αρδείας (της πρώην κοινότητας Γρατινής 731107)	55
Αρδεία,η	55
Δ.Δ.Αρχοντικά (της πρώην κοινότητας Αρίσβης 732102)	333
Αρχοντικά,τα	333
Δ.Δ.Βραγιά (της πρώην κοινότητας Αράτου 732101)	473
Βραγιά,η	473
Δ.Δ-Δοκός (της πρώην κοινότητας Φιλλύρας 732109)	1029
Δοκός,η	1029
Δ.Δ.Δροσιά (της πρώην κοινότητας Φιλλύρας 732109)	257
Δροσιά,η	257
Δ.Δ.Δρύμη (της πρώην κοινότητας Γρατινής 731107)	318
Δρύμη,η	318
Δ.Δ.Εσοχή (της πρώην κοινότητας Φιλλύρας 732109)	357
Εσοχή,η	357

Δ.Δ.Κάτω Δροσίνη (της πρώην κοινότητας Γρατινής 731107)	111
Κάτω Δροσίνη,η	111
Δ.Δ.Λαμπρόν (της πρώην κοινότητας Γρατινής 731107)	518
Λαμπρόν,το	518
Δ.Δ.Νέον Καλλυντήριον (της πρώην κοινότητας Γρατινής 731107)	224
Νέον Καλλυντήριον,το	224
Δ.Δ.Νεύρα (της πρώην κοινότητας Φιλλύρας 732109)	165
Μευρα,τα	165
Δ.Δ.Ομηρικόν (της πρώην κοινότητας Γρατινής 731107)	326
Ομηρικόν,το	326
Δ.Δ.Πάσσος (της πρώην κοινότητας Αρίσβης 732102)	686
Πάσσος,,ο	686
Δ.Δ.Πατερμά (της πρώην κοινότητας Γρατινής 731107)	111
Πατερμά,τα	111
ΔΑΡαγάδα (της πρώην κοινότητας Φιλλύρας 732109)	366
Ραγάδα,η	366
Δ.Δ.Σκιάδα (της πρώην κοινότητας Φιλλύρας 732109)	110
Σκιάδα,η	110
ΚΟΙΝΟΤΗΤΑ ΑΜΑΞΑΔΩΝ	1591
Κ.Δ. Αμαξιάδων	1591
Αμαξιάδες,οι	1030

Άνω Αμαξιάδες,οι	533
Μοναχοί,οι	28
ΚΟΙΝΟΤΗΤΑ ΚΕΧΡΟΥ	1558
Κ.Δ.Κέχρου	1558
Κέχρος,ο	147
Άνω Καμπή,η	41
Βούρλα,τα	44
Κάμπος,ο	164
Κάτω Καμπή,η	20
Κερασιά,η	135
Μικρός Κέχρος,ο	167
Μοναστήριον,το	79
Τσούκκα,η	67
Χαμηλόν,το	150
Χαράδρα,η	118
Χλόη,η	426
ΚΟΙΝΟΤΗΤΑ ΟΡΓΑΝΗΣ	2825
Κ.Δ.Οργάνης	2825
Οργάνη,η	511
Ανω Κάρδαμος,ο	126
Βυρσίνη,η	403
Δρασιά,η	170
Καλύβια,τα	84
Κάρδαμος,ο	190
Κάτω Βυρσίνη,η	173
Κόβαλον,το	89
Κύμη,η	403
Μυρτίσκη,η	433
Σμιγάδα,η	243

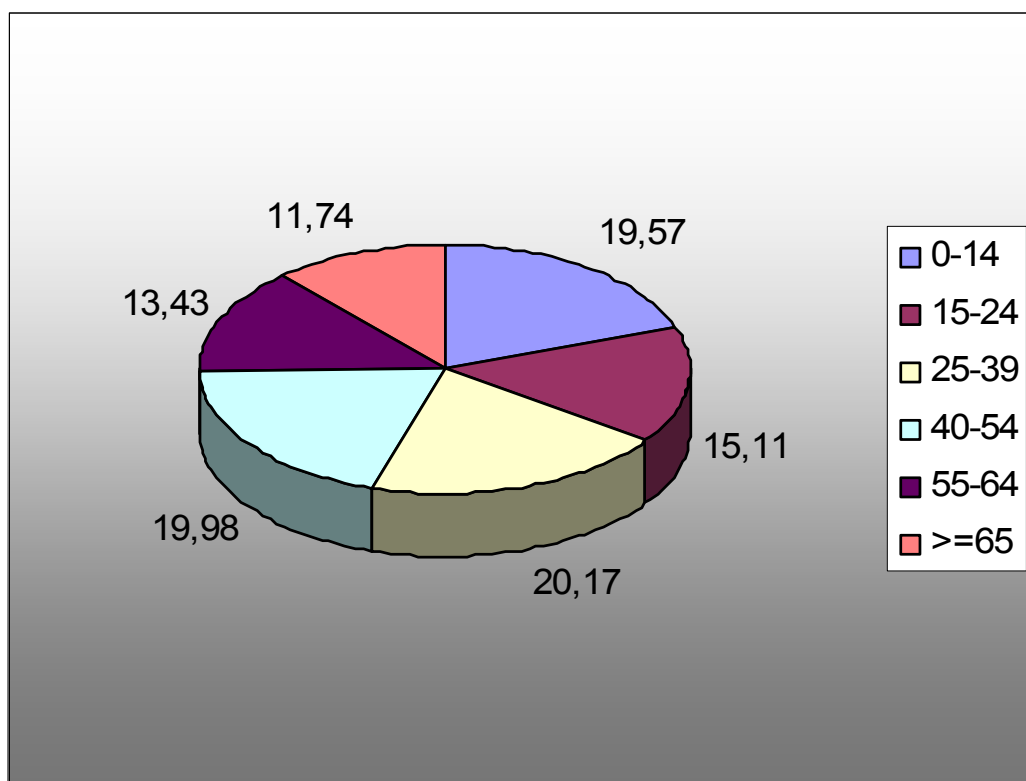
Ακολουθεί ο πίνακας με τις ηλικίες του πληθυσμού για το σύνολο της περιφέρειας απο το οποίο φαίνεται σημαντική υστέρηση τόσο στις παιδικές ηλικίες (0-14 ετών), όσο και στις νεότερες ομάδες ηλικιών του πληθυσμού εργάσιμης ηλικίας (εώς 50 ετών).

Πίνακας 3.8 : Ποσοστιαία κατανομή πληθυσμού κατά μεγάλες ομάδες ηλικιών.

Ομάδες ηλικιών	Χώρα	Α.Μ-Θ	Ν. Δράμας	Ν. Καβάλας	Ν. Ροδόπης	Ν. Ξάνθης	Ν. Εβρου
0-14	19,25	19,29	19,15	18,43	19,57	23,71	17,21
15-24	15,19	15,63	13,98	14,10	15,11	16,91	17,76
25-39	20,78	19,60	19,07	19,46	20,17	20,69	19,01
40-54	18,43	18,41	17,61	18,86	19,98	17,72	17,84
55-64	12,67	14,37	16,71	15,46	13,43	11,31	14,38
>=65	13,68	12,69	13,48	13,69	11,74	9,67	13,80
σύνολο	100,00	100,00	100,00	100,00	100,00	100,00	100,00

Στις παιδικές ηλικίες το ποσοστό της περιφέρειας είναι περίπου το ίδιο με το μέσο εθνικό, αλλά με τάσεις μείωσης, όπως προκύπτει από τα στοιχεία εξέλιξης του μαθητικού δυναμικού. Στις ηλικίες ενεργού πληθυσμού 25-39 ετών υστερεί της χώρας, ενώ υπερτερεί μόνον στην ομάδα 55-64 ετών. Το ποσοστό άνω των 65 ετών είναι μικρότερο του μέσου εθνικού.

Σε ενδοπεριφερειακό επίπεδο την πιο ευνοϊκή δημογραφική διάρθρωση παρουσιάζει ο νομός Ξάνθης, έχοντας τα μεγαλύτερα ποσοστά στις ηλικίες 0-14 και 25-39 ετών και τα μικρότερα στις μεγάλες ηλικίες (55 ετών και άνω). Η αντίστροφη εικόνα ανήκει στο νομό Εβρου. Οι νομοί Δράμας και Καβάλας έχουν τα μικρότερα ποσοστά στην ομάδα ηλικιών 15-24 ετών και έπονται του νομού Εβρου, ως προς το μεγαλύτερο ποσοστό μεγάλων ηλικιών. Στον ενδιάμεσο χώρο βρίσκεται ο νομός Ροδόπης, έχοντας το προβάδισμα μόνον στις ηλικίες 40-54 ετών όπως φαίνεται στο παρακάτω σχήμα.



Σχημα 3.2 : Κατανομή πληθυσμού Ν.Ροδόπης κατα ομάδες ηλικιών

3.3 Προοπτικές εξέλιξης του πληθυσμού

Οι προοπτικές εξέλιξης του πληθυσμού εμφανίζονται εξαιρετικά δυσοίονες σε όλους τους νομούς, της περιφέρειας, καθώς εξαρτώνται από τα αρνητικά δεδομένα της προηγούμενης ανάλυσης, στα οποία προστίθεται και η δυσμενής εικόνα του παρακάτω πίνακα, με την εξέλιξη του μαθητικού δυναμικού Δημ.Σχολείων (ομάδα ηλικιών 6-11 ετών) που θα είναι η νέα γενιά μετά το 2000.

Πίνακας 3.9 : Εξέλιξη μαθητικού δυναμικού Δημοτικών Σχολείων

Περιοχή	Αριθμός μαθητών		Μεταβολή ή 1981-91	Μαθητές % πληθ. 1991
	1981	1991		
ΧΩΡΑ	900.641	831.353	-7,69	8,10
ΠΕΡ.ΠΡΩΤ.	260.650	244.301	-6,27	7,95
Α.Μ-Θ	55.356	45.874	-17,13	8,04
ΘΕΣΣΑΛΙΑ	67.099	58.956	-12,13	8,02

Πηγή: ΕΣΥΕ

Παρατηρείται ότι η εξέλιξη του αριθμού των μαθητών ήταν γενικά αρνητική, αλλά το ποσοστό μεταβολής στην περιοχή μελέτης ήταν κατά 2-3 φορές μεγαλύτερο από αυτό της χώρας και της περιφέρειας πρωτεύουσας και αρκετά μεγαλύτερο από τη συγκρίσιμη περιφέρεια Θεσσαλίας. Επίσης, η αναλογία αυτής της ομάδας ηλικιών στο γενικό πληθυσμό της περιφέρειας μειώθηκε από 9,67% το 1971 σε 8,04% το 1981 (μικρότερο της χώρας) και ειδικά στο νομό Εβρου κατέβηκε στο 6,71% (μικρότερο της αστικής περιοχής των Αθηνών).